

胃 集 団 検 診

職 域

表1 年度別間接X線検査性別受診者数

区分	総 数		職 域	
	計	男 女	計	男 女
12年度	62 949	38 329 24 620	47 658	32 700 14 958
11年度	64 735	39 557 25 178	48 723	33 750 14 973
10年度	68 241	41 060 27 181	50 658	34 897 15 761
9年度	70 999	42 117 28 882	52 733	35 942 16 791
8年度	71 949	43 054 28 895	54 452	37 351 17 101
7年度	72 463	42 504 29 959	54 244	36 645 17 599
6年度	74 638	43 479 31 159	55 200	37 497 17 703
5年度	78 585	46 200 32 385	58 575	40 216 18 359

図A 胃部間接X線受診数推移（職域）
過去10年間

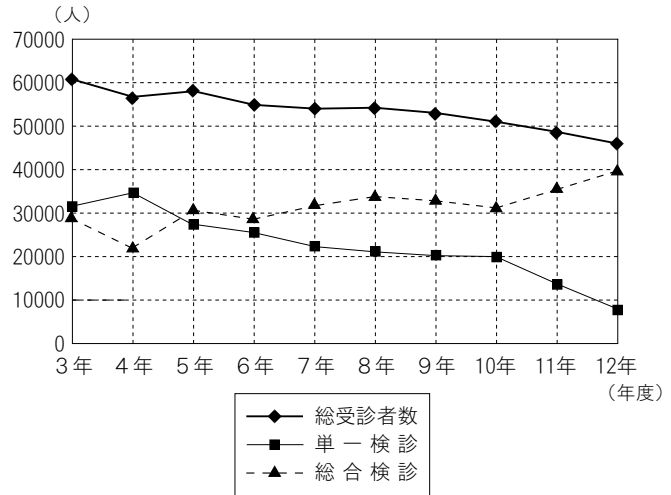


表2 職域検診による精密検査受診者数・検査結果

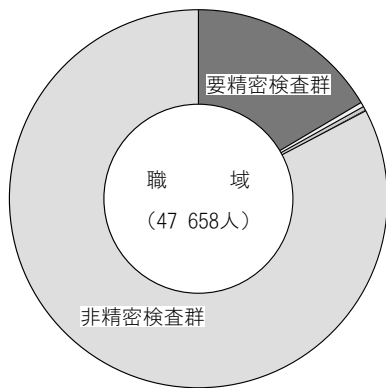
区 分	間 接 X 線 検 査				直 接 X 線 検 査				内 視 鏡		精 密 検 査 (直 接 ・ 内 視 鏡) 結 果	
	受 診 者	要 精 検 (直接X線)者		受 診 者	要内視鏡者		受 診 者	受 診 者	要治療者	要経過 観察者		
		数	%		数	%					数	%
A グループ ¹⁾	男	16 625	2 800	16.8	2 361	84.3	145	6.1	108	74.5	93	587
	女	9 904	1 243	12.6	982	79.0	47	4.8	36	76.6	29	291
	計	26 529	4 043	15.2	3 343	82.7	192	5.7	144	75.0	122	878
B グループ ²⁾	男	16 075	2 969	18.5	177	...	15	8.5	8	53.3	24	80
	女	5 054	818	16.2	76	...	2	2.6	0	-	4	46
	計	21 129	3 787	17.9	253	...	17	6.7	8	47.1	28	126
直接X線受診群 ³⁾	男	.	.	.	2 124	.	136	6.4	102	75.0	29	343
	女	.	.	.	1 494	.	45	3.0	32	71.1	8	101
	計	.	.	.	3 618	.	181	5.0	134	74.0	37	444

- 1) Aグループ：予防医学協会ですべてが間接X線検査から精検まで受診した団体群
- 2) Bグループ：予防医学協会ですべてが間接X線検査を行い精検は他機関等で実施した団体群など
- 3) 直接X線受診群：群別管理B群に相当し、間接X線は行わず直接X線検査から実施した受診群

表3 職域検診による間接X線検査の読影結果(疑診報告)

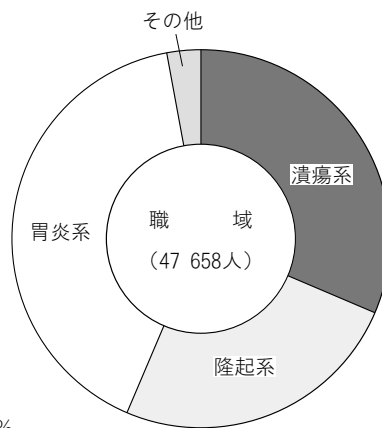
疑診	数	%	疑診	数	%
総数			47 658		
要精密検査群	7 998	16.8%	要食道精検群	201	0.4%
胃潰瘍	748		食道裂孔ヘルニア	188	
胃潰瘍癒痕	950		食道ポリープ	3	
十二指腸潰瘍	787		食道狭窄	9	
胃十二指腸潰瘍	27		食道静脈瘤	1	
胃ポリープ	1 693		要胆のう造影・要超音波検査群	133	0.3%
胃ポリポージス	70		胆石症	108	
十二指腸ポリープ	19		胃外圧迫	4	
胃粘膜下腫瘍	216		その他	21	
肥厚性胃炎	1 682		要外来受診群	68	0.1%
幽門前庭部胃炎	1 323		腹部石灰化像	45	
びらん性胃炎	248		その他	23	
胃憩室	43		非精密検査群	39 972	83.9%
胃変形	127		切除胃	410	
胃軸転症	2		十二指腸憩室	754	
胃外圧迫	6		食道憩室	12	
内臓逆位	5		異常なし	38 715	
食物残渣	31		その他	81	
その他	21		二種所見		684
			三種所見		15

図B 職域検診による間接X線検査の読影結果(疑診報告による)



	人	%
要精密検査	7 998	16.5
要食道精検	201	0.4
要胆のう造影 要超音波	133	0.3
要外来	68	0.1
非精密検査	39 972	82.6
合計	48 372	

図C 職域における要精密検査群の内訳



	人	%
潰瘍系	2 512	31.4
隆起系	1 998	25.0
胃炎系	3 253	40.7
その他	235	2.9
合計	7 998	100.0

表4 職域検診から発見された疾患

区分	受診者数	要精検者		精検受診者		確定診断												主二 要種 疾所 患の 見	主三 要種 疾所 患の 見
		数	%	数	%	胃がん～共存瘍総数		胃がん	胃ポリリーポプ及びびス	胃潰瘍及びび痕	十二指腸の潰瘍痕	及びその潰瘍痕	共存の潰瘍及び痕	その他の疾患		異常なし			
						数	%							数	%	数	%		
Aグループ	男	16 625	2 800	16.8	2 361	84.3	653	27.7	16	170	105	340	22	796	33.7	933	39.5	21	0
	女	9 904	1 243	12.6	982	79.0	314	32.0	2	235	22	54	1	248	25.3	425	43.3	5	0
	計	26 529	4 043	15.2	3 343	82.7	967	28.9	18	405	127	394	23	1 044	31.2	1 358	40.6	26	0
	%	・	・	・	100.0	・	・	・	0.5	12.1	3.8	11.8	0.7	・	・	・	・	・	・
Bグループ	男	16 075	2 969	18.5	177	...	90	50.8	1	31	24	31	3	54	30.5	37	20.9	4	0
	女	5 054	818	16.2	76	...	51	*)	0	40	6	3	2	8	*)	20	*)	3	0
	計	21 129	3 787	17.9	253	...	141	55.7	1	71	30	34	5	62	24.5	57	22.5	7	0
	%	・	・	・	100.0	・	・	・	0.4	28.1	11.9	13.4	2.0	・	・	・	・	・	・
直接X線受診群	男				2 124	・	394	18.5	4	43	52	285	10	1 257	59.2	479	22.6	6	0
	女				1 494	・	118	7.9	2	55	15	46	0	608	40.7	770	51.5	2	0
	計				3 618	・	512	14.2	6	98	67	331	10	1 865	51.5	1 249	34.5	8	0
	%				100.0	・	・	・	0.2	2.7	1.9	9.1	0.3	・	・	・	・	・	・

*) 基数 100未満により計算せず

— 予防医学協会中央診療所発見胃がんの状況 注1) —

表6 今年度発見胃がんの診断過程

(平成12年度)

区分	発見胃がん	検査別	
		一連注2)	繰り返し注3)
総数	42	39	3
早期	19	17	2
進行	9	9	0
病期不詳	14	13	1

表7 今年度発見胃がんの病期・検診別数・割合

(平成12年度)

区分	発見胃がん	検診別	
		検診注4)	非検診注5)
総数	42(28)*)	33	9
早期	19	15	4
進行	9	7	2
病期不詳	14	11	3

*) 病期判明数

表8 最近5年間の発見胃がんの診断過程

(平成8年～12年)

区分	発見胃がん	検査別	
		一連	繰り返し
総数	211(100.0%)	194(91.9%)	17(8.1%)
早期	90(100.0)	81(90.0)	9(10.0)
進行	63(100.0)	60(95.2)	3(4.8)
病期不詳	58(100.0)	53(91.4)	5(8.6)

表9 最近5年間の発見胃がんの病期・検診別数・割合

(平成8年～12年)

区分	発見胃がん	検診別	
		検診	非検診
総数	211 153(100.0%)*)	117(100.0%)	36(100.0%)
早期	90(58.8)	70(59.8)	20(55.6)
進行	63(41.2)	47(40.2)	16(44.4)
病期不詳	58

*) 病期判明数

- 注1) 予防医学協会中央診療所で精密検査を実施し、がんと最終診断したもの
- 注2) 当該年度にて一次検査を行い、精密検査まで実施したグループ
- 注3) 予防医学協会にて経過観察のため、定期的に検査を実施しているグループ
- 注4) 当該年度において集団検診として実施したグループ
- 注5) 当該年度において個人として受診したグループ

表5 職域検診(Aグループ)から発見された年齢階級・性別疾患数・率

区分	間接X線検査						確定疾患									
	受診者		要精検(直接X線)者		精検受診者		胃がん		胃ポリープ及び胃ポロリス		胃潰瘍及びその癒痕		十二指腸潰瘍及びその癒痕		共存潰瘍及びその癒痕	
			数	%	数	%	数	%	数	%	数	%	数	%	数	%
総数	男女計	16 625	2 800	16.8	2 361	84.3	16	0.15	170	1.56	105	0.96	340	2.62	22	0.20
	男	9 904	1 243	12.6	982	79.0	2	0.03	235	3.80	22	0.36	54	0.76	1	0.02
	女	26 529	4 043	15.2	3 343	82.7	18	0.11	405	2.37	127	0.74	394	1.95	23	0.13
~39歳	男女計	2 611	295	11.3	263	89.2	0	—	35	2.05	5	0.29	44	2.16	1	0.06
	男	965	92	9.5	80	87.0	0	—	36	5.97	0	—	1	0.14	0	—
	女	3 576	387	10.8	343	88.6	0	—	71	3.08	5	0.22	45	1.65	1	0.04
40~44	男女計	3 181	437	13.7	374	85.6	0	—	36	1.73	6	0.29	78	3.14	2	0.10
	男	1 895	203	10.7	162	79.8	0	—	54	4.56	2	0.17	8	0.59	1	0.80
	女	5 076	640	12.6	536	83.8	0	—	90	2.75	8	0.24	86	2.23	3	0.09
45~49	男女計	2 931	476	16.2	419	88.0	3	0.16	27	1.41	17	0.89	69	3.02	2	0.10
	男	2 084	280	13.4	225	80.4	0	—	57	4.38	4	0.31	14	0.94	0	—
	女	5 015	756	15.1	644	85.2	3	0.09	84	2.60	21	0.65	83	2.17	2	0.06
50~54	男女計	3 721	713	19.2	566	79.4	4	0.16	35	1.44	26	1.07	66	2.27	13	0.53
	男	2 471	313	12.7	236	75.4	0	—	42	2.72	6	0.39	17	0.96	0	—
	女	6 192	1 026	16.6	802	78.2	4	0.10	77	1.93	32	0.80	83	1.76	13	0.33
55~59	男女計	2 473	498	20.1	454	91.2	4	0.25	22	1.36	33	2.04	56	2.90	3	0.19
	男	1 756	254	14.5	198	78.0	1	0.09	35	3.19	10	0.91	8	0.64	0	—
	女	4 229	752	17.8	652	86.7	5	0.18	57	2.09	43	1.58	64	1.99	3	0.11
60~64	男女計	1 294	277	21.4	203	73.3	3	0.35	9	1.06	15	1.77	16	1.59	0	—
	男	574	84	14.6	67	79.8	1	0.28	11	3.07	0	—	4	0.97	0	—
	女	1 868	361	19.3	270	74.8	4	0.33	20	1.66	15	1.24	20	1.41	0	—
65~69	男女計	341	80	23.5	62	77.5	2	0.90	4	1.79	2	0.90	11	4.14	1	0.45
	男	138	13	9.4	10	76.9	0	—	0	—	0	—	2	2.02	0	—
	女	479	93	19.4	72	77.4	2	0.65	4	1.29	2	0.65	13	3.57	1	0.32
70~74	男女計	60	22	36.7	18	81.8	0	—	2	*)	1	*)	0	—	0	—
	男	14	0	—	0	—	0	—	0	—	0	—	0	—	0	—
	女	74	22	29.7	18	81.8	0	—	2	*)	1	*)	0	—	0	—
75~79	男女計	13	2	15.4	2	100.0	0	—	0	—	0	—	0	—	0	—
	男	6	3	50.0	3	100.0	0	—	0	—	0	—	0	—	0	—
	女	19	5	26.3	5	100.0	0	—	0	—	0	—	0	—	0	—
80歳~	男女計	0	0	—	0	—	0	—	0	—	0	—	0	—	0	—
	男	1	1	100.0	1	100.0	0	—	0	—	0	—	0	—	0	—
	女	1	1	100.0	1	100.0	0	—	0	—	0	—	0	—	0	—

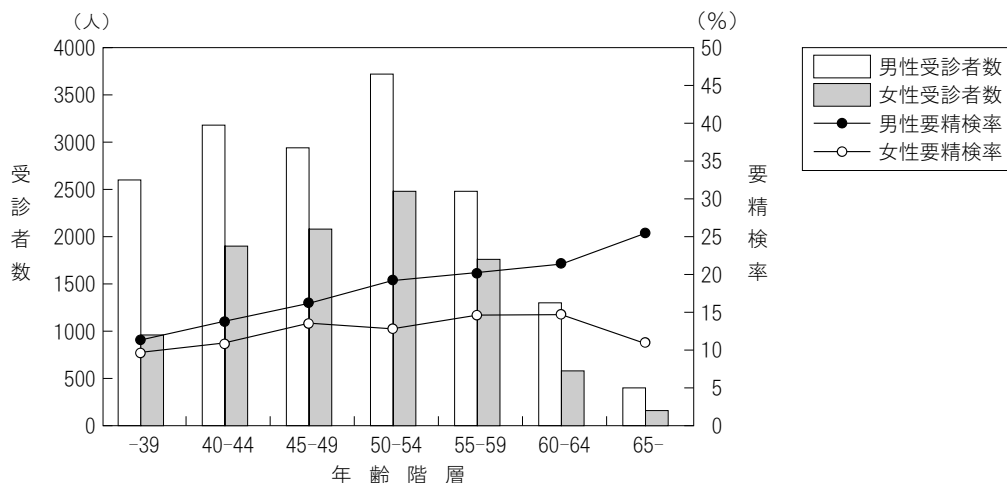
*) 基数 100未満により計算せず

**) 巡回総合・施設総合を含む

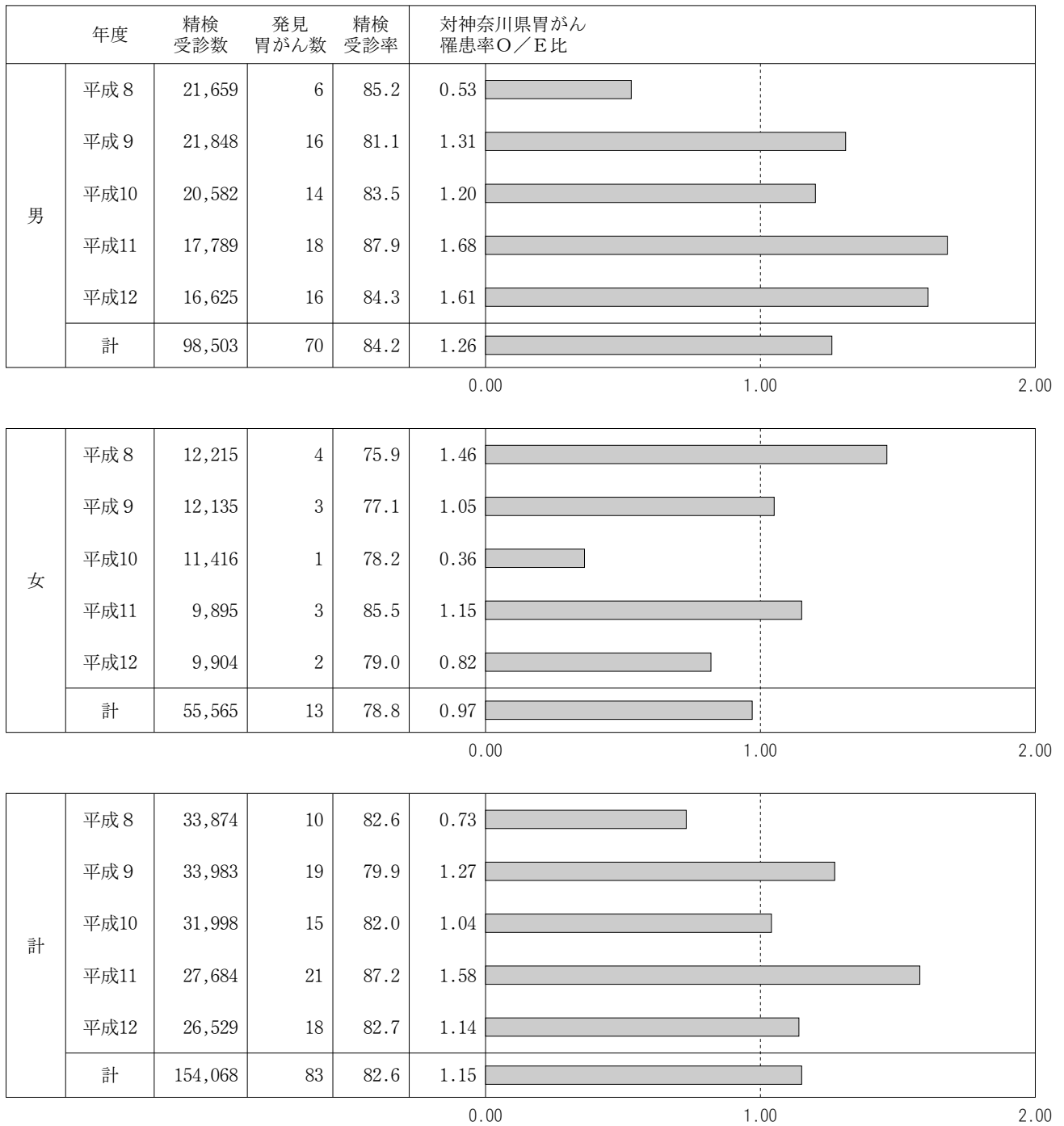
***) 確定疾患% : $\frac{\text{直接X線受診者数}}{\text{要精検(直接X線)者数}} \times 100 \dots \textcircled{1}$

直接X線検査受診者数 $\times \frac{\text{内視鏡受診者数}}{\text{要内視鏡者数}} \dots \textcircled{2}$ $\textcircled{1} \times \frac{\text{②}}{\text{直接X線検査受診者数}} \dots \textcircled{3}$ $\frac{\text{発見疾患数}}{\text{③}} \times 100$

図D 年齢階層別受診者数および要精検率(職域Aグループ)



図E 職域検診(Aグループ)の成績



対胃がん罹患率胃がん発見指数O/E比の計算方法
 期待値(E)：年齢階層別胃がん罹患率(人口10万対)に
 評価する対象集団の年齢階層別受診者数を乗じた総和
 実測値(O)：精検受診率で補正した評価集団からの発見胃がんの数

$$O/E \text{ 比} = \frac{\text{精検受診率補正発見胃がん数} \times 10\text{万}}{\text{期待値の総和}}$$

地 域

表1 年度別間接X線検査性別受診者数

区 分	総 数		地 域	
	計	男 女	計	男 女
12年度	62 949	38 329 24 620	15 291	5 629 9 662
11年度	64 735	39 557 25 178	16 012	5 807 10 205
10年度	68 241	41 060 27 181	17 583	6 163 11 420
9年度	70 999	42 117 28 882	18 266	6 175 12 091
8年度	71 949	43 054 28 895	17 497	5 703 11 794
7年度	72 463	42 504 29 959	18 219	5 859 12 360
6年度	74 638	43 479 31 159	19 438	5 982 13 456
5年度	78 585	46 200 32 385	20 010	5 984 14 026

図A 胃間接X線受診数推移(地域)
過去10年間

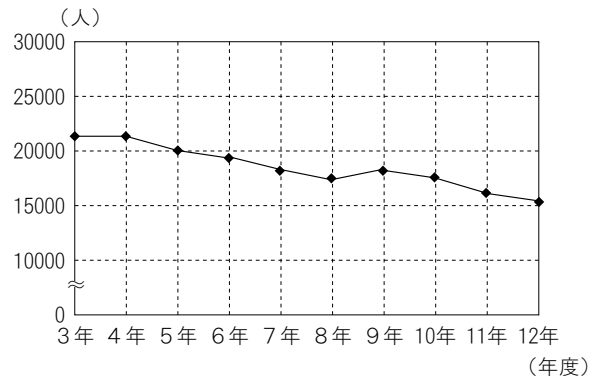


表2 地域検診による精密検査受診者数・検査結果

区 分	間 接 X 線 検 査			精 密 検 査				
	受診者	要 精 検 査 (直接X線)者		受診者	%	異常なし	有所見	
		数	%					
総 数	男	5 629	1 375	24.4	1 005	73.1	475	530
	女	9 662	1 637	16.9	1 250	76.4	620	630
	計	15 291	3 012	19.7	2 255	74.9	1 095	1 160

図B 年齢階層別受診者数及び要精検率(地域)

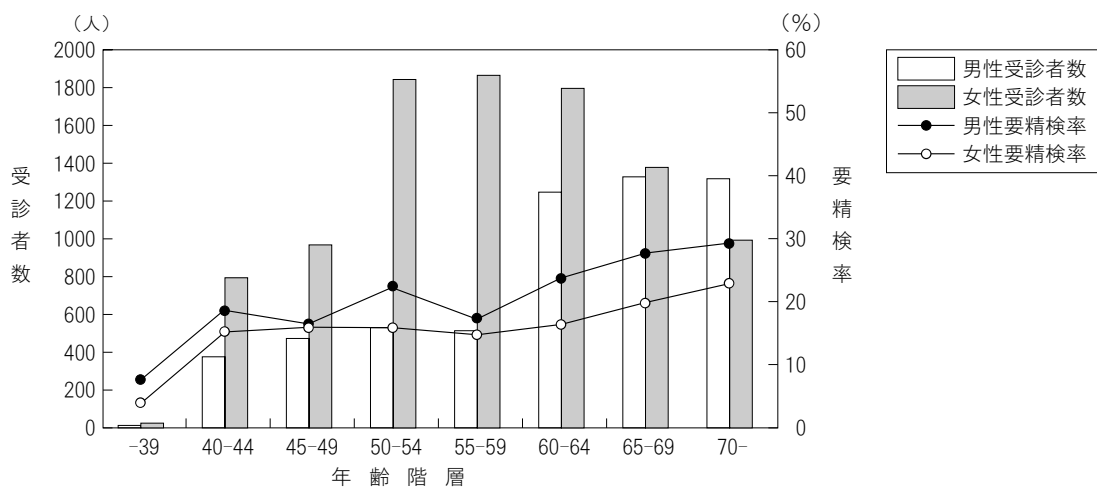
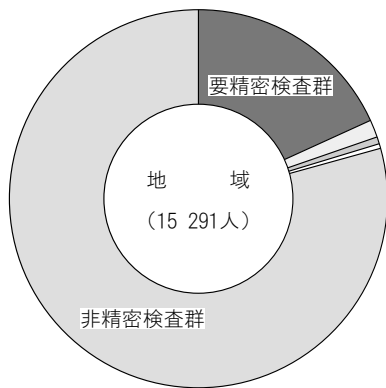


表3 地域検診による間接X線検査の読影結果(疑診報告)

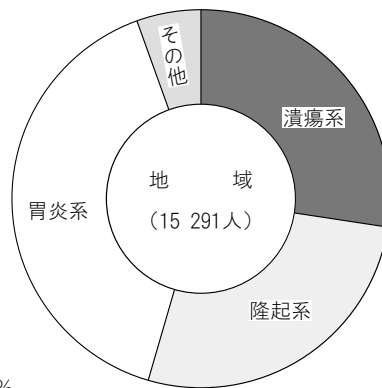
疑診	数	%	疑診	数	%
総数			15 291		
要精密検査群	2 849	18.6%	要食道精検群	233	1.5%
胃潰瘍	248		食道裂孔ヘルニア	224	
胃潰瘍癒痕	372		食道ポリープ	2	
十二指腸潰瘍	157		食道狭窄	5	
胃十二指腸潰瘍	3		その他	2	
胃ポリープ	652		要胆のう造影群	93	0.6%
胃ポリポーシス	18		胆石症	82	
十二指腸ポリープ	7		その他	11	
胃粘膜下腫瘍	95		要外来受診群	61	0.4%
肥厚性胃炎	659		腹部石灰化像	37	
幽門前庭部胃炎	394		その他	24	
びらん性胃炎	86		非精密検査群	12 416	81.2%
胃憩室	15		切除胃	279	
胃変形	99		十二指腸憩室	596	
胃外圧迫	6		食道憩室	13	
内臓逆位	1		異常なし	11 491	
食物残渣	19		その他	25	
その他	18		二群経過観察者 (厚木方式逐年検診Ⅱ群)	12	
			二種所見	339	
			三種所見	11	

図C 地域検診による間接X線検査の読影結果(疑診報告による)



	人	%
要精密検査	2 849	18.2
要食道精検	233	1.5
要胆のう造影	93	0.5
要外来	61	0.4
非精密検査	12 416	79.3
合計	15 652	

図D 地域における要精密検査群の内訳



	人	%
潰瘍系	780	27.4
隆起系	772	27.1
胃炎系	1 139	40.0
その他	158	5.5
合計	2 849	100.0

表4 地域検診の市町村別精検結果

区分	受診者数	要精検者		精検受診者		確定診断										主二 要種 疾患 の 見	主三 要種 疾患 の 見			
		数	%	数	%	胃がん～共 存潰瘍 総		胃 が ん	胃 ポ リ プ ー プ 及 び ジ ス ト	胃 ポ リ ポ ー プ 及 び ジ ス ト	胃 潰 瘍 及 び 痕 跡	そ の 他 の 指 腸 潰 瘍 痕 跡	十 二 指 腸 潰 瘍 痕 跡	及 び そ の 他 の 潰 瘍 及 び 痕 跡	共 存 潰 瘍 及 び 痕 跡			そ の 他 の 潰 瘍 及 び 痕 跡	そ の 他 の 疾 患	異 常 な し
						数	%													
総数	男	5 629	1 375	24.4	1 005	73.1	311	30.9	20	111	103	43	34	226	475	7	0			
	女	9 662	1 637	16.9	1 250	76.4	425	34.0	3	293	59	58	12	212	620	7	0			
	計	15 291	3 012	19.7	2 255	74.9	736	32.6	23	404	162	101	46	438	1 095	14	0			
平塚市	男	606	170	28.1	141	82.9	33	23.4	4	16	7	3	3	34	74	0	0			
	女	983	189	19.2	164	86.8	60	36.6	3	40	10	7	0	26	78	0	0			
	計	1 589	359	22.6	305	85.0	93	30.5	7	56	17	10	3	60	152	0	0			
鎌倉市	男	521	138	26.5	89	64.5	27	30.3	0	13	9	4	1	26	38	2	0			
	女	631	113	17.9	74	65.5	21	28.4	0	16	1	4	0	10	44	1	0			
	計	1 152	251	21.8	163	64.9	48	29.4	0	29	10	8	1	36	82	3	0			
茅ヶ崎市	男	104	24	23.1	22	91.7	7	31.8	0	4	2	1	0	2	13	0	0			
	女	356	62	17.4	54	87.1	16	29.6	0	11	2	2	1	7	31	0	0			
	計	460	86	18.7	76	88.4	23	30.3	0	15	4	3	1	9	44	0	0			
相模原市	男	299	64	21.4	57	89.1	25	43.9	2	4	14	3	2	8	26	2	0			
	女	803	135	16.8	117	86.7	42	35.9	0	29	7	6	0	22	54	1	0			
	計	1 102	199	18.1	174	87.4	67	38.5	2	33	21	9	2	30	80	3	0			
厚木市	男	1 899	382	20.1	246	64.4	88	35.8	4	21	32	16	15	49	110	1	0			
	女	2 986	513	17.2	357	69.6	137	38.4	0	96	19	14	8	59	162	1	0			
	計	4 885	895	18.3	603	67.4	225	37.3	4	117	51	30	23	108	272	2	0			
大和市	男	161	40	24.8	17	42.5	5	29.4	0	1	2	1	1	3	9	0	0			
	女	251	49	19.5	30	61.2	11	36.7	0	5	1	5	0	6	13	0	0			
	計	412	89	21.5	47	52.8	16	34.0	0	6	3	6	1	9	22	0	0			
海老名市	男	364	112	30.8	90	80.4	28	31.1	2	13	6	5	2	21	41	0	0			
	女	769	105	13.7	82	78.1	17	20.7	0	12	2	3	0	16	50	1	0			
	計	1 133	217	19.2	172	79.3	45	26.2	2	25	8	8	2	37	91	1	0			
綾瀬市	男	242	76	31.4	60	78.9	10	16.7	1	6	2	1	0	11	39	0	0			
	女	493	89	18.1	76	85.4	21	27.6	0	18	0	3	0	10	45	0	0			
	計	735	165	22.4	136	82.4	31	22.8	1	24	2	4	0	21	84	0	0			
寒川町	男	118	25	21.2	22	88.0	5	22.7	0	1	2	1	1	4	13	0	0			
	女	194	33	17.0	31	93.9	6	19.4	0	2	3	1	0	3	22	0	0			
	計	312	58	18.6	53	91.4	11	20.8	0	3	5	2	1	7	35	0	0			
二宮町	男	128	29	22.7	27	93.1	11	40.7	2	6	0	0	3	6	11	1	0			
	女	186	33	17.7	31	93.9	9	29.0	0	7	1	0	1	6	16	0	0			
	計	314	62	19.7	58	93.5	20	34.5	2	13	1	0	4	12	27	1	0			
中井町	男	91	20	22.0	12	60.0	7	58.3	2	2	1	1	1	5	1	0	0			
	女	159	33	20.8	19	57.6	6	31.6	0	5	0	1	0	3	10	0	0			
	計	250	53	21.2	31	58.5	13	41.9	2	7	1	2	1	4	15	1	0			
大井町	男	77	26	33.8	19	73.1	4	21.1	1	1	2	0	0	8	7	0	0			
	女	142	23	16.2	10	43.5	6	60.0	0	5	1	0	0	0	4	0	0			
	計	219	49	22.4	29	59.2	10	34.5	1	6	3	0	0	8	11	0	0			
松田町	男	91	24	26.4	18	75.0	7	38.9	1	1	3	2	0	2	9	0	0			
	女	198	28	14.1	23	82.1	9	39.1	0	7	2	0	0	6	8	0	0			
	計	289	52	18.0	41	78.8	16	39.0	1	8	5	2	0	8	17	0	0			
開成町	男	159	45	28.3	35	77.8	11	31.4	0	6	4	1	0	15	9	0	0			
	女	266	44	16.5	32	72.7	12	37.5	0	9	1	2	0	9	12	1	0			
	計	425	89	20.9	67	75.3	23	34.3	0	15	5	3	0	24	21	1	0			
箱根町	男	115	31	27.0	30	96.8	8	26.7	0	1	7	0	0	6	16	0	0			
	女	176	37	21.0	37	100.0	12	32.4	0	8	3	1	0	4	21	0	0			
	計	291	68	23.4	67	98.5	20	29.9	0	9	10	1	0	10	37	0	0			

表4-2 地域検診の市町村別精検結果

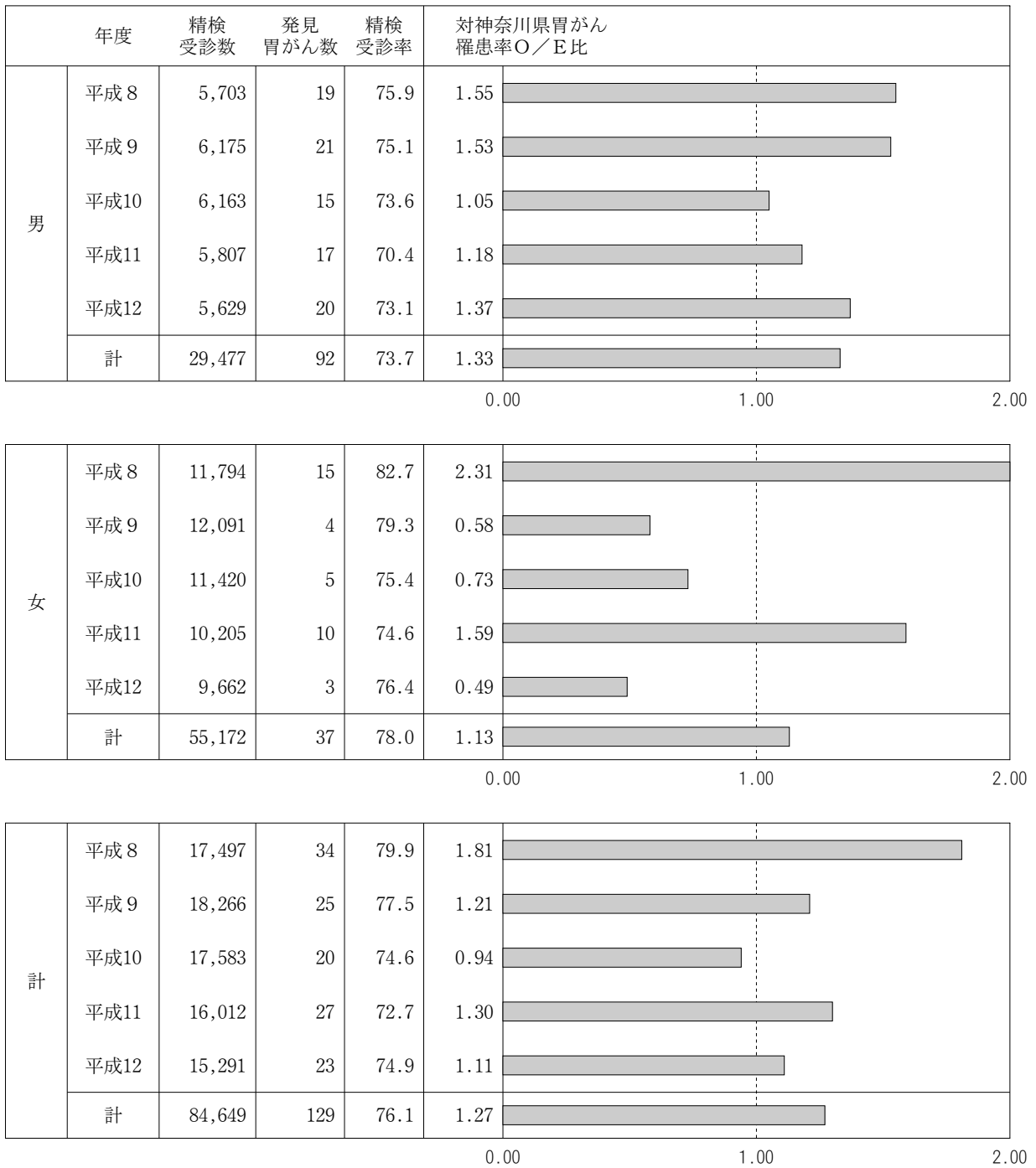
区分	受診者数	要精検者		精検受診者		確定診断										主二 要種 疾患 の見	主三 要種 疾患 の見	
		数	%	数	%	胃がん〜共 存潰瘍 総数		胃 が ん	胃 ポ リ プ 及 び ポ ー ジ ス	胃 ポ リ プ 及 び ポ ー ジ ス	胃 潰 瘍 及 び 痕	十 二 指 腸 潰 瘍 及 び 痕	共 存 潰 瘍 及 び 痕	そ の 潰 瘍 及 び 痕	そ の 他 の 疾 患			異 常 な し
						数	%											
真鶴町	男	42	16	38.1	13	81.3	4	30.8	0	4	0	0	0	1	8	0	0	
	女	110	20	18.2	17	85.0	4	23.5	0	1	2	1	0	5	8	0	0	
	計	152	36	23.7	30	83.3	8	26.7	0	5	2	1	0	6	16	0	0	
湯河原町	男	57	17	29.8	15	88.2	3	20.0	0	1	2	0	0	4	8	0	0	
	女	153	24	15.7	18	75.0	7	38.8	0	4	0	2	1	5	6	0	0	
	計	210	41	19.5	33	80.5	10	30.3	0	5	2	2	1	9	14	0	0	
愛川町	男	495	120	24.2	78	65.0	22	28.2	1	8	5	4	4	22	34	0	0	
	女	718	95	13.2	66	69.5	26	39.4	0	16	4	6	0	12	30	2	0	
	計	1 213	215	17.7	144	67.0	48	33.3	1	24	9	10	4	34	64	2	0	
清川村	男	60	16	26.7	14	87.5	6	42.9	0	2	3	0	1	3	5	0	0	
	女	88	12	13.6	12	100.0	3	25.0	0	2	0	0	1	3	6	0	0	
	計	148	28	18.9	26	92.9	9	34.6	0	4	3	0	2	6	11	0	0	

表5 地域検診から発見された年齢階級・性別疾患数・率

区分	間接X線検査				確定疾患											
	受診者数	要精検者		精検受診者		胃がん		胃ポリープ及びポリージス		胃潰瘍及びその癒痕		十二指腸潰瘍及びその癒痕		共存潰瘍及びその癒痕		
		数	%	数	%	数	%	数	%	数	%	数	%	数	%	
総数	男女計	5 629	1 375	24.4	1 005	73.1	20	0.36	111	1.97	103	1.83	43	0.76	34	0.60
	男	9 662	1 637	16.9	1 250	76.4	3	0.03	293	3.03	59	0.61	58	0.60	12	0.12
	女	15 291	3 012	19.7	2 255	74.9	23	0.15	404	2.64	162	1.61	101	0.66	46	0.30
~39歳	男	13	1	7.7	0	—	0	*)	0	*)	0	*)	0	*)	0	*)
	女	25	1	4.0	1	100.0	0	*)	1	*)	0	*)	0	*)	0	*)
	計	38	2	5.3	1	50.0	0	*)	1	*)	0	*)	0	*)	0	*)
40~44	男	376	70	18.6	37	52.9	0	—	6	1.60	1	0.27	4	1.06	1	0.27
	女	794	121	15.2	79	65.3	0	—	39	4.91	2	0.25	6	0.76	0	—
	計	1 170	191	16.3	116	60.7	0	—	45	3.85	3	0.26	10	0.85	1	0.09
45~49	男	303	50	16.5	37	74.0	0	—	6	1.98	11	3.63	4	1.32	4	1.32
	女	968	153	15.8	112	73.2	0	—	31	3.20	3	0.31	5	0.52	2	0.21
	計	1 271	203	16.0	149	73.4	0	—	37	2.91	14	1.10	9	0.71	6	0.47
50~54	男	530	118	22.3	76	64.4	3	0.57	9	1.70	9	1.70	5	0.94	3	0.57
	女	1 843	293	15.9	218	74.4	1	0.05	61	3.31	8	0.43	10	0.54	1	0.05
	計	2 373	411	17.3	294	71.5	4	0.17	70	2.95	17	0.72	15	0.63	4	0.17
55~59	男	514	90	17.5	57	63.3	0	—	4	0.78	5	0.97	3	0.58	1	0.19
	女	1 865	276	14.8	214	77.5	0	—	41	2.20	12	0.64	7	0.38	3	0.16
	計	2 379	366	15.4	271	74.0	0	—	45	1.89	17	0.71	10	0.42	4	0.17
60~64	男	1 247	296	23.7	219	74.0	7	0.56	19	1.52	25	2.00	11	0.88	9	0.72
	女	1 796	295	16.4	231	78.3	1	0.06	43	2.39	14	0.78	17	0.95	3	0.17
	計	3 043	591	19.4	450	76.1	8	0.26	62	2.04	39	1.28	28	0.92	12	0.39
65~69	男	1 328	368	27.7	280	76.1	1	0.08	33	2.48	30	2.26	6	0.45	12	0.90
	女	1 378	273	19.8	216	79.1	0	—	43	3.12	7	0.51	8	0.58	1	0.07
	計	2 706	641	23.7	496	77.4	1	0.04	76	2.81	37	1.37	14	0.52	13	0.48
70~74	男	835	224	26.8	172	76.8	5	0.60	20	2.40	11	1.32	6	0.72	3	0.36
	女	677	143	21.1	118	82.5	1	0.15	18	2.66	9	1.33	3	0.44	1	0.15
	計	1 512	367	24.3	290	79.0	6	0.40	38	2.51	20	1.32	9	0.60	4	0.26
75~79	男	364	121	33.2	100	82.6	4	0.10	9	2.47	10	2.75	4	1.10	0	—
	女	247	63	25.5	46	73.0	0	—	13	5.26	3	1.21	2	—	1	—
	計	611	184	30.1	146	79.3	4	0.65	22	3.60	13	2.13	6	0.98	1	0.16
80歳~	男	119	37	31.1	27	73.0	0	—	5	4.20	1	0.84	0	—	1	0.84
	女	69	19	27.5	15	78.9	0	*)	3	*)	1	*)	0	*)	0	*)
	計	188	56	29.8	42	75.0	0	—	8	4.26	2	1.06	0	—	1	0.53

*) 基数 100未満により計算せず

図E 地域検診の成績



対胃がん罹患率胃がん発見指数O/E比の計算方法

期待値 (E) : 年齢階層別胃がん罹患率 (人口10万対) に

評価する対象集団の年齢階層別受診者数を乗じた総和

実測値 (O) : 精検受診率で補正した評価集団からの発見胃がんの数

$$O / E \text{ 比} = \frac{\text{精検受診率補正発見胃がん数} \times 10\text{万}}{\text{期待値の総和}}$$